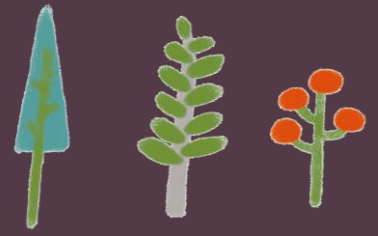




# Bienvenue au CPIE !



## QUI SOMMES NOUS ?



Le **Centre Permanent d'Initiatives pour l'Environnement Forêt de Brocéliande** est une association qui contribue, dans une démarche participative et collective, au développement local et durable du territoire du Pays de Ploërmel - Cœur de Bretagne, du Pays de Brocéliande et de ses environs.

Pour cela elle se donne des missions **dans le domaine de l'environnement et du patrimoine** d'animation, d'éducation et de formation, de conseil et d'étude pour tous publics, notamment celui des classes de découverte.

Ces dernières sont, pour nous, un véritable outil pédagogique. Dans ce cadre **les relations des enfants à l'apprentissage et aux encadrants sont différentes** (vie au plein air, vie collective, approches sensibles, ludiques, corporelles ...). Dans ces conditions et par une approche globale du milieu, les animateurs professionnels tendent à créer un climat propice à la cohésion du groupe et à l'implication de chacun dans son apprentissage.

### Projet éducatif

- Permettre l'acquisition de connaissances en mettant en œuvre une démarche de découverte adaptée.
- Faire découvrir et apprécier le patrimoine culturel, notamment en tant que mémoire collective, et le patrimoine naturel de la région.
- Sensibiliser les enfants aux enjeux actuels liés à leur environnement.
- Réinvestir ou initier un travail effectué en classe.
- Dynamiser une action et un travail sur toute l'année scolaire.

### Organisation pédagogique

De façon à favoriser les situations d'apprentissage, d'expression, nous nous efforçons d'organiser et de mettre en lien - de manière cohérente - les temps, les espaces, les ressources humaines et les moyens matériels.

Il s'agit, pour nous, de développer une pédagogie centrée sur l'enfant lui permettant de donner une signification, du sens à l'apprentissage.

*« Seul l'enfant grandit – nul ne peut grandir à sa place – et c'est toujours lui qui, au bout du compte, apprend et s'approprie les connaissances.*

*L'adulte ne voit pas ainsi sa responsabilité diminuer, bien au contraire. Il a une responsabilité essentielle : non pas celle de tirer sur la plante pour la faire pousser, mais celle d'organiser l'environnement pour qu'elle grandisse dans les meilleures conditions ».*

*Philippe Meirieu*



# POUR BIEN PREPARER VOTRE SEJOUR

## La vie au CPIE Forêt de Brocéliande

Les moments de vie collective sont pour nous aussi riches d'apprentissages que le sont les ateliers de découvertes menés par les animateurs. C'est pourquoi il est important de mettre en relation les discours tenus pendant les ateliers et ceux tenus dans la vie quotidienne. Ces relations permettront à l'enfant de découvrir une notion sous différentes formes, à différents moments, avec différentes personnes, afin qu'il puisse en tirer l'essence. Les apprentissages sont ainsi appuyés par l'expérience, le vécu. Les enfants peuvent alors construire leurs savoirs en tissant des liens entre des moments animés, sensés et des moments vécus, sensibles.

## Déroulement d'une journée type et rôle des accompagnateurs

Horaires	Moments de la journée	Rôle des enseignants et accompagnateurs
	Lever	Accompagnement
8H15	Petit déjeuner	<ul style="list-style-type: none"> <li>➤ Les manteaux seront accrochés aux patères à l'entrée de la cantine avant de passer aux toilettes.</li> <li>➤ Les enfants seront invités à se laver les mains avant chaque repas.</li> <li>➤ Bruit et « échelle du bruit »</li> <li>➤ Aide au service</li> <li>➤ Maintien du calme pendant le repas</li> </ul>
	Toilette	Accompagnement
De 9h15 A 12h15	Animation encadrée par les animateurs du CPIE	Relais des consignes de l'animateur Accompagnement des enfants
12h15	Repas	<ul style="list-style-type: none"> <li>➤ Les manteaux seront accrochés aux patères à l'entrée de la cantine avant de passer aux toilettes.</li> <li>➤ Les enfants seront invités à se laver les mains avant chaque repas.</li> <li>➤ Bruit et « échelle du bruit »</li> <li>➤ Aide au service</li> <li>➤ Maintien du calme pendant le repas</li> </ul>
13h15	Récréation dans le jardin du CPIE	Gestion du trajet des enfants jusqu'au jardin + Surveillance
De 14h00 A 16h30	Animation encadrée par les animateurs du CPIE	Relais des consignes de l'animateur Accompagnement des enfants
16h30	Goûter	Aide au service et aide au tri des déchets
17h00	Récréation dans le jardin	Surveillance
	Douches + courrier	Accompagnement
19h00	Repas	<ul style="list-style-type: none"> <li>➤ Les manteaux seront accrochés aux patères à l'entrée de la cantine avant de passer aux toilettes.</li> <li>➤ Les enfants seront invités à se laver les mains avant chaque repas.</li> <li>➤ Bruit et « échelle du bruit »</li> <li>➤ Aide au service</li> <li>➤ Maintien du calme pendant le repas</li> </ul>
20h15	Veillée	Accompagnement
22h00	Nuit	Surveillance

## Le positionnement de l'équipe des encadrants

### Le rôle de l'animateur

L'animateur assure toutes les activités prédéfinies dans le programme (exceptées les activités qui font appel à un prestataire extérieur). Il accompagne le projet pédagogique durant le séjour. Il s'engage à prendre en compte les attentes des enseignants et celles des enfants, est garant de la cohérence entre les animations proposées et le projet pédagogique, garantit la sécurité physique et morale des enfants dans toutes ses animations.

### Le rôle des enseignants

L'enseignant est responsable des enfants, il est l'initiateur du projet pédagogique du séjour et de sa mise en œuvre.

### Le rôle des accompagnateurs

Les accompagnateurs aident l'enseignant pendant les moments de vie quotidienne (repas, récréations, nuits,...) et renforcent éventuellement l'encadrement sur les moments de découverte pendant le séjour.

## Le dossier à l'inspection

L'association est agréée par le Ministère de la Jeunesse et des Sports et le Ministère de l'Education Nationale pour les contenus pédagogiques, l'encadrement et pour l'accueil des classes transplantées.

**Agrément Jeunesse et Sports n°56-043032**

**Agrément Classe de découverte par l'Education Nationale n°56-50**

Dans ce cadre, nous fournissons à l'inspection du Morbihan tous les documents nécessaires pour l'encadrement des différentes activités durant nos séjours. C'est pourquoi il vous suffit d'indiquer notre numéro d'agrément dans le dossier que vous renvoyez à l'inspection.

## Notre équipe d'animation

Nom	Date de naissance	Poste	Qualification
<b>Equipe permanente</b>			
<b>PENNEC Laëtitia</b>	10 Février 1974 à Carhaix	Coordinatrice pédagogique Animatrice	BEATEP Guide animateur nature ( <i>Brevet d'Etat d'Animateur Technicien de l'Education Populaire</i> ) BAFD ( <i>Brevet d'Aptitude aux Fonctions de Directeur</i> ) PSC1 ( <i>Prévention et Secours Civiques de niveau 1</i> )
<b>BONNO Florentin</b>	7 janvier 1993 à Malestroit	Animateur	BTS Gestion et Protection de la Nature – <i>option animation et gestion des espaces naturels</i> BAFA en cours ( <i>Brevet d'Aptitude aux Fonctions d'animateur</i> ) PSC1
<b>GENTY Morgan</b>	15 juillet 1990 à Cholet	Animateur	BAFA BTS Gestion et Protection de la Nature – <i>option gestion des espaces naturels</i> LP Développement et protection du patrimoine culturel – <i>option Médiation scientifique et Education à l'Environnement</i> PSC1
<b>LE BARBIER Benoît</b>	29 Juin 1980 à Vannes	Animateur Encadrement des animations	BEATEP Enfance Jeunesse BAFD en cours BAFA PSC1
<b>MAROT Delphine</b>	8 novembre 1979 à Vannes	Animatrice Encadrement des animations	BEATEP Nature environnement BAFA AFPS ( <i>Attestation de Formation aux Premiers Secours</i> ) DEJEPS <i>Diplôme d'Etat de la Jeunesse de l'Education Populaire et du Sport</i>
<b>Intervenants extérieurs</b>			
<b>SUPPER Régis</b>	1 janvier 1980 à Strasbourg	Animateur	BTS Gestion et Protection de la Nature – <i>option gestion des espaces naturels</i> BAFD BAFA AFPS
<b>RIO Fabien</b>	4 mars 1979 à Vannes	Animateur	DUT Carrières Sociales – <i>option animation sociale et socioculturelle, animation scientifique</i> AFPS ( <i>Attestation de Formation aux Premiers Secours</i> )

## Le transport

### Le premier jour

Si votre séjour débute par une randonnée, votre transporteur amène l'ensemble du groupe (animateurs compris) après le dépôt des bagages et la répartition des pique-niques (20 min.), sur le site à Tréhorenteuc, qui se situe à 12 Km de Concoret.

### Qui paye quoi ?

Tous les transports en car prévus pendant le séjour sont pris en charge par l'établissement scolaire. Les besoins en transport sont définis en fonction du programme établi avec la responsable pédagogique du CPIE Forêt de Brocéliande. A titre indicatif, le coût d'un trajet retour Concoret-Tréhorenteuc est de 90 euros.

### Le dernier jour

Le point de rendez-vous sera fixé par les animateurs et votre transporteur le premier jour du séjour.

## Le changement d'effectif

Le nombre de personnes définitif est à **confirmer 1 semaine avant le séjour**, dernier délai. Le cas échéant, nous tiendrons compte de l'effectif mentionné sur les contrats pour l'intendance et pour la facturation, si celui-ci est plus élevé que l'effectif réel.

## La restauration

### Les régimes alimentaires

Afin d'adapter au mieux, les menus aux différents régimes alimentaires, le CPIE devra être informée des particularités du groupe au plus tard **le mois précédent le séjour**.

Pour nous, le temps du repas est un moment de découverte (vie collective, goût, ...) pour les jeunes, au même titre que les animations. Les repas sont confectionnés entièrement sur place en utilisant uniquement des produits frais provenant principalement de fournisseurs locaux et/ou bios. Le personnel de restauration assure le service mais les accompagnateurs et enseignants du groupe restent responsables de l'encadrement des enfants sur ces moments, ceci afin de manger dans un cadre calme et agréable pour tous.

### Equilibre alimentaire

**Les menus** sont composés afin d'assurer les besoins des enfants à tous les moments du séjour. Les personnes qui servent les plats **invitent les enfants à goûter à tous les plats présentés**. Il sera au minimum servi un peu de chaque met afin que l'enfant appréhende, apprivoise la nouveauté. Couleur, texture, odeur peuvent constituer une barrière à l'expérience gustative, c'est pourquoi il ne faut pas brûler les étapes.

## Le ménage

Le ménage des sanitaires et des parties communes est effectué tous les jours par le personnel du CPIE Forêt de Brocéliande. Le ménage des chambres est à la charge de la classe accueillie. Vous trouverez pour cela un balai et une pelle par étage.

Pour faciliter le ménage, il est demandé aux élèves de se déchausser dès le hall d'entrée. Des caisses sont disposées à cet endroit pour ranger les chaussures par chambre.

Le dernier jour, les chambres seront libérées dès 9h30 pour permettre le ménage complet de l'hébergement dans la journée. Les bagages seront ainsi entreposés dans une chambre au rez-de-chaussée et les taies de traversin déposées dans un bac réservé à cet effet.



## Le trousseau indicatif pour venir en séjour au CPIE

- ✓ 2 sacs : un pour le transport des affaires personnelles qui reste à l'hébergement et un autre sac à dos confortable pour les sorties
- ✓ Une gourde d'eau ou une bouteille remplie
- ✓ Une serviette de table
- ✓ Un duvet et un drap housse ou une paire de draps (seules l'alèse, la taie de traversin et des couvertures sont fournies)
- ✓ Un pyjama
- ✓ Chaussures pour la marche, les plus imperméables possible
- ✓ Chaussures de détente
- ✓ Une paire de chaussons (pour l'hébergement)
- ✓ Bottes si animation "mare"
- ✓ Coupe-vent avec capuche imperméable
- ✓ Vêtements de terrain pour les sorties en forêt
- ✓ Casquette, crème solaire, bonnet, gants... suivant saison
- ✓ Un sac poubelle dans le sac à dos (pour garder le pantalon sec quand on s'assoit)
- ✓ Le nécessaire de toilette (avec, en plus, baume à lèvres, gobelet pour le lavage des dents)

### Dans le cas où le séjour commence par une randonnée

Dans un souci d'efficacité et de rapidité, les enfants seront prêts dès leur arrivée, avec des chaussures confortables de terrain aux pieds pour la sortie (pas de bottes). Leur sac à dos comprendra les éléments de la liste ci-dessous :

- ✓ Vêtement de pluie
- ✓ Un sac poubelle (pour s'asseoir par terre, au sec)
- ✓ Casquette, bonnet, gants, crème solaire... suivant saison
- ✓ Le pique nique qui vous sera donné à votre arrivée.
- ✓ Une gourde d'eau remplie

**Ils auront leur sac sur le dos toute la journée, il faut donc éviter tout objet inutile et prévoir un sac à dos à bretelles confortables.**

### Matériel à disposition

Quelques jeux de société, un poste de musique, des fournitures pédagogiques (crayons, papier, ...), du matériel informatique, un vidéoprojecteur et un écran peuvent être mis à disposition pendant votre séjour sur demande préalable. Une connexion internet est disponible dans les salles d'animation.

### La trousse de secours

Pendant les temps d'animation les animateurs possèdent une trousse pour les premiers soins. Pour l'hébergement et les transports la classe doit apporter sa propre trousse de secours.



## Les bâtiments

### Un centre au cœur du village

Notre centre comprend 3 bâtiments répartis dans le bourg de Concoret :

- **L'accueil** avec les bureaux et salles d'animation de l'association
- **L'hébergement**
- **Le service de restauration**

Ils sont tout proches et répartis dans le bourg de Concoret. Cette situation permet une parfaite intégration de l'association dans la vie locale."

### L'hébergement

Dans l'hébergement, situé Rue des Chesnuts, se trouvent 56 lits répartis dans 15 chambres de 2 à 6 lits, sur 3 étages. Des douches et des sanitaires sont accessibles à chaque étage. Les plans de l'hébergement avec la répartition des chambres est disponible sur le site internet du CPIE Forêt de Brocéliande (<http://cpie-broceliande.pagesperso-orange.fr/hebergement/plans1.html>)

**Dans le cas où votre transporteur reste sur place pendant le séjour, nous vous signalons que nous ne disposons pas de logement ou d'une chambre individuelle prévue à cet effet. La chambre qu'il pourra occuper sera donc une chambre de type collective, avec un lit et une table, sans WIFI et avec des sanitaires communs au reste du groupe.**

### Espaces accessibles à proximité

En dehors des temps d'animation, les salles du bâtiment d'accueil sont à disposition du groupe à quelques pas de l'hébergement (pas d'espace suffisant dans l'hébergement pour un rassemblement). Pendant les temps de pause un jardin attenant aux salles d'animation est également à votre disposition.

### Sécurité

Nos locaux répondent aux obligations d'un établissement recevant du public : sortie de secours, alarme incendie... Une ligne téléphonique fixe est disponible à l'hébergement en cas d'urgence. Les numéros de téléphone des pompiers, médecins de garde et des membres du CPIE habitant Concoret sont affichés.

Le CPIE mettra à disposition un véhicule en cas de visite chez le médecin.

### Stationnement

En arrivant à Concoret, merci de stationner votre car à hauteur du bâtiment d'hébergement de l'association comme sur le plan ci-dessous.

Si l'animateur n'y est pas présent au moment de votre arrivée, merci de signaler votre présence à l'accueil du CPIE. Forêt de Brocéliande, Place du Pâtis Vert (place de l'église), à 150 m. du bâtiment d'hébergement.

**Pour des raisons de sécurité, il est important de ne pas se stationner Place du Pâtis Vert (Place de l'église).**

